

نشرة السكان

إمارة دبي

2011

1. السكان بإمارة دبي

1. سكان إمارة دبي

1.1 عدد السكان (1)

يقدر عدد السكان بإمارة دبي 2,003,170 نسمة في نهاية عام 2011. منهم 1,536,380 ذكور و 466,790 إناث بنسبة بلغت على التوالي 76.70% و 23.30% من إجمالي السكان. ويرجع ارتفاع نسبة الذكور عن الإناث في مجتمع إمارة دبي (329 ذكر لكل 100 أنثى) إلى أن غالبية العمالة الوافدة للإمارة هي من الذكور الغير مصاحبين لأفراد أسرهم. ويوضح الجدول 1 توزيع السكان بإمارة دبي حسب الجنس كما هو في نهاية عام 2011.

جدول 1 السكان حسب الجنس. دبي نهاية عام 2011

الجنس	عدد السكان	%
ذكور	1,536,380	76.70
إناث	466,790	23.30
المجموع	2,003,170	100.00

2.1 تقدير الأفراد الناشطين خلال النهار

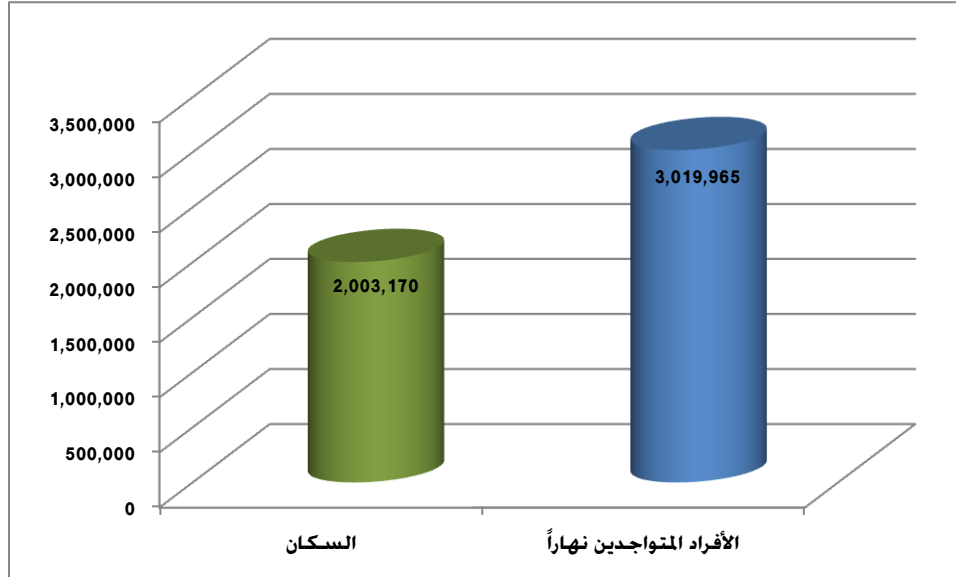
يقدر عدد الأفراد المتواجدين بإمارة دبي خلال النهار 3,023,426 فرد حيث يشمل عدد السكان المقيمين. والأفراد العاملين في القطاعين الحكومي (الاتحادي والمحلي) والخاص بالإمارة والقاطنين خارجها. ومتوسط عدد نزلاء الفنادق والشقق الفندقية والبحارة بالإمارة كما يضاف إلى ذلك الحركة الديناميكية للداخلين إلى الإمارة والخارجين منها أثناء النهار. وتعود زيادة حركة السكان خلال النهار إلى سببين رئيسيين هما:

- توفر الفرص الاستثمارية المختلفة في إمارة دبي مما ينتج عنه انتقال عدد من سكان الإمارات الأخرى إلى إمارة دبي خلال النهار وذلك لإدارة مشاريعهم وأعمالهم أو للعمل لدى الغير.
- إقامة نسبة من العاملين بالقطاعين الحكومي والخاص في الإمارات المجاورة وذلك بسبب الانخفاض النسبي لإيجارات المساكن فيها.

جدول 2 حركة الأفراد المتواجدين خلال النهار. دبي خلال عام 2011

الجنس	عدد السكان
عدد السكان المقيمين إقامة دائمة ⁽²⁾	2,003,170
العاملون بالإمارة والمقيمين خارجها والمقيمين المؤقتين ⁽³⁾	1,020,256
مجموع الأفراد المتواجدين خلال النهار	3,023,426

شكل 1 حركة الأفراد الناشطين خلال النهار، دبي 2011



2. توزيع السكان المقيمين إقامة دائمة حسب فئات العمر

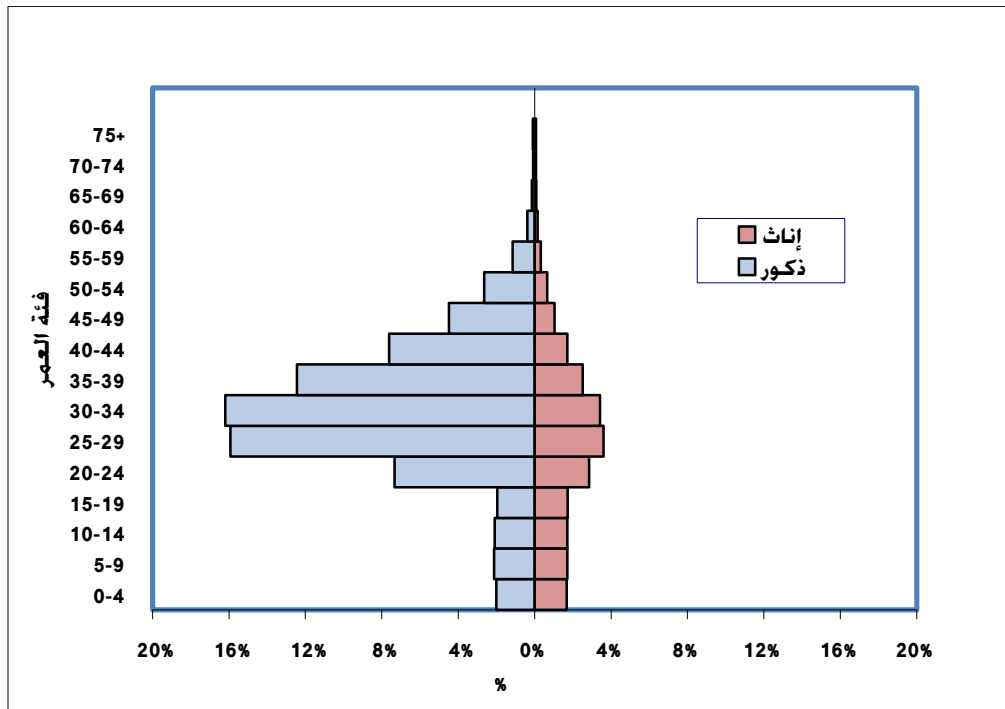
يعتبر التركيب العمري والنوعي للسكان المقيمين في إمارة دبي غير متوازن (غير طبيعي). ويعود سبب إختلال التركيب العمري والنوعي في الإمارة إلى النسبة الكبيرة من العمالة الوافدة والتي أغلبها في سن العمل ومن الذكور على وجه الخصوص وذلك نتيجة للنمو الاقتصادي المتسارع الذي تشهده الإمارة. ويظهر ذلك بشكل واضح من خلال الشكل 2 الذي يبين الهرم السكاني لإمارة دبي بنهاية عام 2011.

يتركز حوالي ثلثي السكان في الأعمار 20-39 سنة. تحتل الفئة العمرية 30-34 سنة المرتبة الأولى حيث بلغ عدد أفرادها 392,806 نسمة بنسبة بلغت 19.61% من إجمالي السكان. تليها في المرتبة الثانية الفئة العمرية 25-29 سنة حيث بلغ عدد أفرادها 391,125 نسمة بنسبة بلغت 19.53% من إجمالي السكان. أما الفئة العمرية 35-39 سنة فاحتلت المرتبة الثالثة حيث بلغ عدد أفرادها 299,605 نسمة بنسبة بلغت 14.96% من إجمالي سكان الإمارة.

جدول 3 السكان حسب الفئات العمرية والجنس. دبي نهاية عام 2011⁽⁴⁾

فئات العمر	ذكور	إناث	المجموع	%
4 - 0	40,244	33,672	73,916	3.69
9 - 5	42,557	34,152	76,709	3.83
14 - 10	42,046	34,262	76,308	3.81
19 - 15	39,207	34,482	73,689	3.68
24 - 20	146,810	56,961	203,771	10.17
29 - 25	319,029	72,096	391,125	19.53
34 - 30	324,326	68,480	392,806	19.61
39 - 35	249,104	50,501	299,605	14.96
44 - 40	152,553	34,308	186,861	9.33
49 - 45	89,973	20,849	110,822	5.53
54 - 50	53,040	13,269	66,309	3.31
59 - 55	23,187	6,316	29,503	1.47
64 - 60	7,768	3,128	10,896	0.54
69 - 65	2,878	1,789	4,667	0.23
74 - 70	1,676	1,247	2,923	0.15
+75	1,982	1,278	3,260	0.16
المجموع	1,536,380	466,790	2,003,170	100.00

شكل 2 الهرم السكاني. دبي 2011



3. توزيع السكان حسب القطاعات التخطيطية

نقسم إمارة دبي إلى 9 قطاعات تخطيطية. وبالنظر إلى توزيع السكان حسب القطاعات الرئيسية في نهاية عام 2011 يتضح تركيز 39.17% من السكان في القطاع 3 حيث بلغ عدد السكان في هذا القطاع 784,677 نسمة يليه القطاع 2 حيث بلغ عدد السكان فيه 419,734 نسمة بنسبة قدرها 20.95% وجاء القطاع 1 في المرتبة الثالثة حيث بلغ عدد السكان فيه 407,100 نسمة بنسبة بلغت 20.32% في المقابل بلغ عدد سكان القطاعات من 7- 9 مجتمعةً 32,303 نسمة بنسبة قدرها 1.61% من إجمالي سكان الإمارة.

جدول 4 السكان حسب القطاعات التخطيطية. دبي نهاية عام 2011⁽⁴⁾

القطاع	المجموع	%
(1)	407,100	20.32
(2)	419,734	20.95
(3)	784,677	39.17
(4)	24,825	1.25
(5)	258,392	12.90
(6)	76,139	3.80
(7)	5,663	0.28
(8)	22,795	1.14
(9)	3,845	0.19
مجموع السكان	2,003,170	100.00

4. توزيع السكان حسب المناطق التخطيطية

تكمن أهمية توزيع السكان حسب كل منطقة من المناطق التخطيطية لإمارة دبي. في كونها تعطي صورة واقعية وفعالية لحجم السكان في كل منطقة على حده لكافة المخططين والمهتمين ومتخذي القرارات على حد سواء لاتخاذ ما يلزم من خطط وبرامج - مع الأخذ بعين الاعتبار كل منطقة حسب خصوصيتها- لتلبية احتياجاتها من الخدمات والمرافق العامة بمختلف أشكالها. ويتضح من الجدول 5 أن منطقة محيصة الثانية (264) احتلت المرتبة الأولى من بين جميع المناطق التخطيطية من حيث عدد السكان 163,238 نسمة وبنسبة بلغت 8.15% من إجمالي سكان الإمارة. يليها منطقة جبل علي الصناعية الأولى (599) حيث بلغ عدد السكان فيها 109,167 نسمة بنسبة بلغت 5.45% وجاءت منطقة القوز الصناعية الثانية (365) في المرتبة الثالثة حيث بلغ عدد السكان فيها 96,344 نسمة بنسبة بلغت 4.81% من إجمالي سكان الإمارة. بينما احتلت منطقة الكرامة (318) المرتبة الرابعة حيث بلغ عدد السكان فيها 73,360 نسمة بنسبة 3.66% من إجمالي سكان الإمارة. وبلغ عدد السكان في تلك المناطق الأربعة مجتمعة 442,109 نسمة بنسبة بلغت 22.07% من إجمالي سكان الإمارة. ويرجع السبب الرئيسي لتركز السكان في تلك المناطق إلى وجود التجمعات السكنية للعمال وأفراد الأسر الجماعية فيها.

جدول 5 السكان حسب المناطق التخطيطية. دبي نهاية عام 2011⁽⁴⁾

رقم المنطقة	اسم المنطقة	عدد السكان	%
101	نخلة ديرة	0	0.00
111	الكورنيش	1,221	0.06
112	الرأس	11,841	0.59
113	الضغاية	17,713	0.88
114	البطين	4,757	0.24
115	السبخة	4,073	0.20
116	عيال ناصر	22,660	1.13
117	المرر	34,874	1.74
118	نايف	50,779	2.53
119	الرفقة	11,224	0.56
121	كورنيش ديرة	0	0.00
122	البراحة	19,634	0.98
123	المطينة	32,659	1.63
124	المرقبات	51,222	2.56
125	رفقة البطين	3,485	0.17
126	ابو هيل	27,031	1.35
127	هور العنز	59,134	2.95
128	الخبصي	1,815	0.09
129	بور سعيد	8,995	0.45
131	ميناء الحميرية	180	0.01
132	الوحيدة	20,855	1.04
133	هور العنز شرق	17,626	0.88
134	الممزر	5,322	0.27

رقم المنطقة	اسم المنطقة	عدد السكان	%
213	ند شما	2,003	0.10
214	القرهود	12,467	0.62
215	ام رمول	2,326	0.12
216	الراشدية	36,290	1.81
221	مطار دبي الدولي ^(*)	16	=
226	الطوار الأولى	11,857	0.59
227	الطوار الثانية	5,304	0.26
228	الطوار الثالثة	7,473	0.37
231	النهدة الأولى	5,480	0.27
232	القصيصة الأولى	39,927	1.99
233	القصيصة الثانية	12,052	0.60
234	القصيصة الثالثة	10,607	0.53
241	النهدة الثانية	7,527	0.38
242	القصيصة الصناعية الأولى	4,302	0.21
243	القصيصة الصناعية الثانية	4,721	0.24
244	محيصة الثالثة	3,684	0.18
245	محيصة الرابعة	18,763	0.94
246	القصيصة الصناعية الثالثة	532	0.03
247	القصيصة الصناعية الرابعة	1,363	0.07
248	القصيصة الصناعية الخامسة ^(*)	31	=
251	مردف	28,338	1.41
252	مشرف ^(*)	98	=
261	محيصة الأولى	5,682	0.28

رقم المنطقة	اسم المنطقة	عدد السكان	%
262	المزهر الأولى	10,191	0.51
263	المزهر الثانية	7,564	0.38
264	محيصنة الثانية	163,238	8.15
265	عود المطينة الأولى	7,786	0.39
266	عود المطينة الثانية	255	0.01
267	محيصنة الخامسة	0	0.00
268	عود المطينة الثالثة	2,364	0.12
271	وادي العمري	1,583	0.08
281	الخوانيج الأولى	2,161	0.11
282	الخوانيج الثانية	1,829	0.09
283	العياص	1,910	0.10
284	الطي ⁽³⁾	10	=
301	جزيرة جميرا 1	0	0.00
311	الشنديعة ⁽³⁾	13	=
312	السوق الكبير	45,045	2.25
313	الحمرية	26,908	1.34
314	ام هرير الأولى	3,672	0.18
315	ام هرير الثانية	3,512	0.18
316	الرفاعة	31,875	1.59
317	المنخول	33,432	1.67
318	الكرامة	73,360	3.66
319	عود ميناء	8,954	0.45
321	مدينة دبي للملاحة (الميناء)	7,900	0.39
322	الحضبية	8,748	0.44
323	الجافلية	17,061	0.85

0.00	0	الكفاف	324
------	---	--------	-----

%	عدد السكان	اسم المنطقة	رقم المنطقة
0.14	2,736	زعبيل الأولى	325
0.04	782	الجدايف	326
0.84	16,877	جميرا الأولى	332
1.71	34,334	البدع	333
1.97	39,372	السطوة	334
0.54	10,738	المركز التجاري الأولى	335
0.36	7,112	المركز التجاري الثانية	336
0.14	2,744	زعبيل الثانية	337
0.40	7,942	جميرا الثانية	342
0.93	18,581	الوصل	343
0.02	422	برج خليفة	345
0.15	3,051	المركاض	347
0.53	10,671	جميرا الثالثة	352
0.36	7,281	الصفاء الأولى	353
0.83	16,540	القوز الأولى	354
0.05	935	القوز الثانية	355
0.58	11,710	ام سقيم الأولى	356
0.28	5,517	الصفاء الثانية	357
1.51	30,226	القوز الثالثة	358
0.51	10,243	القوز الرابعة	359
0.58	11,659	ام سقيم الثانية	362
0.29	5,746	المنارة	363
1.19	23,808	القوز الصناعية الأولى	364

4.81	96,344	القوز الصناعية الثانية	365
------	--------	------------------------	-----

%	عدد السكان	اسم المنطقة	رقم المنطقة
0.33	6,632	ام سقيم الثالثة	366
0.14	2,804	ام الشيف	367
0.88	17,726	القوز الصناعية الثالثة	368
1.47	29,434	القوز الصناعية الرابعة	369
0.11	2,174	الصفوح الأولى	372
0.28	5,686	البرشاء الأولى	373
0.37	7,499	البرشاء الثالثة	375
0.35	6,913	البرشاء الثانية	376
0.44	8,905	نخلة جميرا	381
0.20	3,988	الصفوح الثانية	382
0.32	6,482	الغنية الأولى (قرية ربيع الصحراء)	383
0.01	137	الغنية الثانية (مضمار جبل علي)	384
0.21	4,305	الغنية الثالثة (تلال الإمارات الثانية)	388
1.18	23,649	مرسى دبي (الميناء السياحي)	392
0.02	463	الغنية الخامسة (تلال الإمارات الأولى)	393
1.10	22,029	الغنية الرابعة (تلال الإمارات الثالثة)	394
0.06	1,250	الخيران	412
0.04	708	رأس الخور	413
0.00	0	الخيران الأولى	414
0.00	0	الخيران الثانية	415
0.52	10,465	ند الحمير	416
0.06	1,221	الورقاء الأولى	421
0.26	5,164	الورقاء الثانية	422

0.10	1,916	الورقاء الثالثة	423
%	عدد السكان	اسم المنطقة	رقم المنطقة
0.20	4,101	الورقاء الرابعة	424
0.00	0	الورقاء الخامسة	425
0.00	0	وادي الشبك	431
0.00	0	نخلة جبل علي	501
0.00	0	الواجهة البحرية	502
0.06	1,169	حصيان الأولى	511
0.00	0	حصيان الثانية	512
0.00	0	سيح شعيب 1	513
0.00	0	جبل علي الصناعية الثالثة	516
0.55	10,945	جبل علي الصناعية الثانية	518
0.00	0	مدينة المطار	521
0.00	0	سيح شعيب 2	531
0.00	0	سيح شعيب 3	532
0.00	0	سيح شعيب 4	533
1.93	38,582	جبل علي الأولى	591
0.06	1,299	جبل علي الثانية	592
0.08	1,513	جبل علي الثالثة	593
1.56	31,318	ميناء جبل علي	594
0.97	19,336	مجمع دبي للاستثمار الثاني	597
2.25	45,063	مجمع دبي للاستثمار الأول	598
5.45	109,167	جبل علي الصناعية الأولى	599
=	11	بو كدره ⁽¹⁾	611
0.03	690	رأس الخور الصناعية الأولى	612
0.03	571	رأس الخور الصناعية الثانية	613

0.70	14,010	رأس الخور الصناعية الثالثة	614
------	--------	----------------------------	-----

رقم المنطقة	اسم المنطقة	عدد السكان	%
615	ند الشبا الثانية	1,216	0.06
616	ند الشبا الثالثة	0	0.00
617	ند الشبا الرابعة	152	0.01
618	ند الشبا الأولى	1,638	0.08
621	ورسان الأولى	29,248	1.46
622	ورسان الثانية	796	0.04
624	ورسان الرابعة	0	0.00
626	ند حصة	4,799	0.24
631	حدائق الشيخ محمد بن راشد	0	0.00
643	وادي الصفا 2	0	0.00
645	وادي الصفا 3	0	0.00
646	وادي الصفا 4	0	0.00
648	وادي الصفا 5	0	0.00
664	وادي الصفا 6 (المربع العربية)	14,157	0.71
665	وادي الصفا 7	987	0.05
671	البرشاء جنوب الأولى	147	0.01
672	البرشاء جنوب الثانية	0	0.00
673	البرشاء جنوب الثالثة	0	0.00
674	الحبيه الأولى	3,717	0.19
675	الحبيه الثانية	0	0.00
676	الحبيه الثالثة	2,200	0.11
681	البرشاء جنوب الرابعة	0	0.00
682	الحبيه الرابعة	0	0.00

رقم المنطقة	اسم المنطقة	عدد السكان	%
683	الحبيبة الخامسة	0	0.00
684	البرشاء جنوب الخامسة	0	0.00
685	معيصم الأولى	0	0.00
686	معيصم الثانية	1,800	0.09
711	العوير الأولى	2,345	0.12
721	العوير الثانية	2,783	0.14
724	نخلي	0	0.00
727	الوحوش	0	0.00
731	لهباب الأولى	376	0.02
735	المريال	0	0.00
736	نزوه	159	0.01
811	ورسان الثالثة	9,466	0.47
812	الرويه الأولى	1,435	0.07
813	الرويه الثانية	0	0.00
814	الرويه الثالثة	341	0.02
821	مربيل	0	0.00
824	أم الدمن	0	0.00
826	الخميرا	0	0.00
831	لهباب الثانية	341	0.02
835	أم المؤمنين	0	0.00
841	مرغم	478	0.02
845	المها	0	0.00
847	أم السلي	0	0.00
851	رماح	0	0.00
857	مرقب	853	0.04

0.00	0	براح	861
------	---	------	-----

%	عدد السكان	اسم المنطقة	رقم المنطقة
0.48	9,881	حنا	891
0.00	0	أم نهد الأولى	911
0.00	0	أم نهد الثانية	912
0.00	0	أم نهد الثالثة	913
0.00	0	أم نهد الرابعة	914
0.00	0	اليفرة 1	915
0.00	0	اليفرة 2	916
0.04	796	المرموم	917
0.00	0	اليلايس 1	921
0.00	0	اليلايس 2	922
0.00	0	اليلايس 3	923
0.00	0	اليلايس 4	924
0.00	0	اليلايس 5	925
0.10	1,990	الليسيلي	931
0.00	0	قريطيسه	941
0.01	239	الفقح	945
0.04	820	سيح السلم	951
0.00	0	الحثمة	956
0.00	0	الصلال	961
0.00	0	غدير براشي	967

رقم المنطقة	اسم المنطقة	عدد السكان	%
971	سيح الدحل	0	0.00
975	العشوش	0	0.00
978	سيح شعبله	0	0.00
981	مقطره	0	0.00
987	الليان 1	0	0.00
988	الليان 2	0	0.00
991	حفير	0	0.00
	المجموع	2,003,170	100.00

- (1) السكان هم جميع الأفراد الذين يقطنون داخل الحدود الجغرافية للإمارة سواء كانوا يتمتعون بصفة المواطنة لهذه الإمارة أم كانوا من المقيمين وذلك من واقع التعداد الدوري للسكان أو من خلال التوقعات السكانية.
- (2) تقديري بأساس معدل النمو السنوي للسكان (5.0%).
- (3) تشمل نسبة من العاملين بالحكومة الاتحادية والحكومة المحلية والقطاع الخاص والمقيمين خارج الإمارة مضاف إليها متوسط عدد نزلاء الفنادق والشقق الفندقية والبحارة.
- (4) تقديري.
- (5) القيمة أقل من وحدة القياس.